



Kestävyytyökalut uudistamisen tukena, Case-esimerkki: OSAO

Sini Raita-aho, koordinaattori, Kartalla – På Kartan -hanke

Kirsti Joki-Tokola, palvelujohtaja, OSAO



Kestävyyden työkalut

- Ammatillisen koulutuksen kestävyystiekartta
- Oppilaitoksien kestävyuden itsearviointi
- Hiilijalanjälkilaskuri



Ammatillisen koulutuksen kestävyystiekartta

- Yhteiskehittämisen prosessi VASKI-hankkeessa
- Kestävyystiekartan sisältö ja työn tulokset
- Ammatillisen koulutuksen kestävyysverkosto jalkauttaa kestävyystiekarttaa
- OSAO:n kestävyystiekarttatyö



VASKI (Vastuullinen ja kestävä ammatillinen koulutus) –hanke (1/-22-6/-24)

OPH:n Ammatillisen koulutuksen kestävän kehityksen ja vihreän siirtymän kehittämishjelma

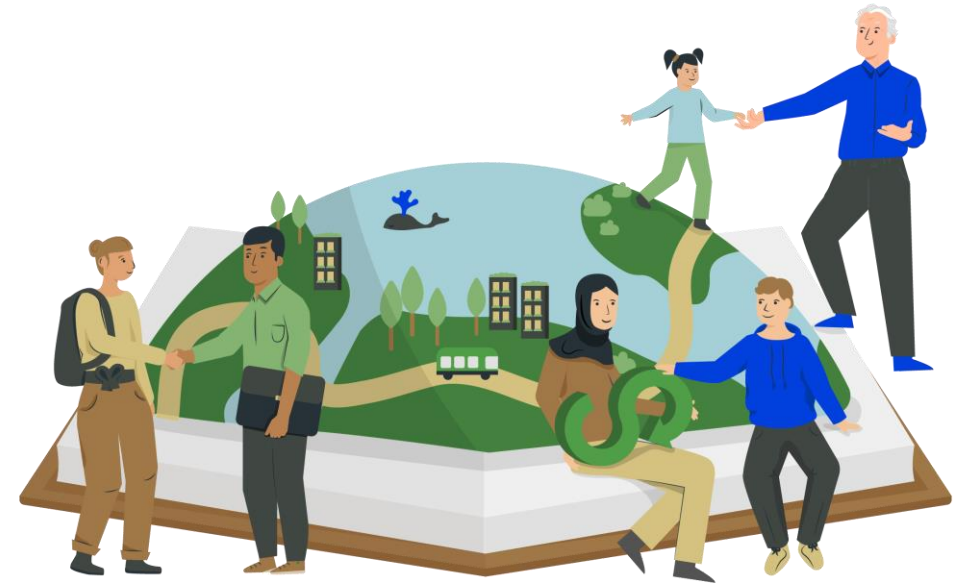
- Tavoitteet: ammatillisen koulutuksen toimijat ovat hiilineutraaleja vuoteen 2035 mennessä ja ovat integroineet kestävän kehityksen ja vihreän siirtymän edellyttämät toimintatavat läpäisevästi osaksi toimintaansa

VASKI-hankkeeseen osallistui 61 ammatillista oppilaitosta

- Kohderyhmänä kaikki ammatillisen koulutuksen toimijat -> kaikille avoimia tilaisuuksia

Valtakunnallinen ammatillisen koulutuksen kestävyystiekartta

- Kestävyystiekartta on Ammatillisen koulutuksen kestävä kehityksen ja vihreän siirtymän kehittämisohjelman ohjelmatyön tulos
- Tiekartan yhteiskehittämiseen osallistunut yli puolet Suomen ammatillisen koulutuksen järjestäjistä
- Tiekartta syntyi VASKI-hankkeen aikana ammatillisten oppilaitosten verkostotoiminnan tuotoksena ja se kiteyttää ammatillisen koulutuksen kestävyystyön **tulevaisuuskuvan ja tavoitteet**
- Kestävyystiekartta on täysin avoimesti kaikkien saatavilla ja hyödynnettävissä: <https://sykli.fi/wp-content/uploads/2024/03/Ohjelmapaperi-FI.pdf>



Oppilaitosten näkökulmasta tiekartta voidaan jäsentää seuraavaksi kokonaisuudeksi:

Kädenjäljen vahvistaminen:

Ammatillinen koulutus kouluttaa kestävän tulevaisuuden tekijöitä



Kestävän tulevaisuuden mahdollistava johtaminen: Tulevaisuusajattelu, uudistava oppilaitostoiminta



Henkilöstön osaamisen kehittäminen: Kestävän tulevaisuuden rakentaminen osaksi ammatti-identiteettiä



Opetuksen ja oppimisympäristöjen uudistaminen: Päämääränä ekososiaalinen sivistys



Kestävyysosaamisen ja –ratkaisut mahdollistavat kumppanuudet: Päämääränä kestävä ammatillisuus ja yhteiskunta



Ekologisen jalanjäljen pienentäminen: Kestävästi ja uudistavasti toimiva oppilaitos kestävän tulevaisuuden oppimisympäristönä



Toimintakulttuurin uudistaminen kestäväksi



Hiilineutraalius 2035: Polku ilmastovaikutusten vähentämiseen



Luontovaikutusten ymmärtäminen; Pyrkimys luontopositivisuuteen



Luonnonvarojen käytön hillintä: Kohtuus ja kiertotalousratkaisut

Ammatillinen koulutus 2030: KESTÄVÄN TULEVAISUUDEN RAKENTAJA

VISIO:

Ammatillinen koulutus rakentaa hiilineutraalia ja luonnon katokyvyn rajoissa toimivaa yhteiskuntaa

KOULUTUKSEN ARVOPOHJA:

Kestävän elämäntavan välttämättömyys: Luonnon itseisarvo, kohtuuden tavoittelu, ihmisyyden vahvistaminen

TEHTÄVÄ:

Ekososiaalisen sivistyksen vahvistaminen, yhteiskunnan uudistaminen

Lähtöpisteenä
kestämätön
nykytila



Järjestelmällinen ohjelmatyö kohti yhteistä tulevaisuutta: Oppilaitosten tiekartat



Tulevaisuuskuva: Ammatillinen koulutus kestävän tulevaisuuden rakentajana

Tiekarttatyössä muodostettiin tulevaisuuskuva siitä, minkälaista ammatillista koulutusta tarvitaan kestävyys siirtymän mahdollistamiseksi. Tulevaisuuskuvasa kuvattiin ammatillisen koulutuksen tehtävien, arvopohjan ja roolin uudistumista seuraavasti:

Vahvistavat tehtävät

- Kestävän tulevaisuuden rakentaminen
- Elinikäisen oppimisen tukeminen
- Ekososiaalisen sivistyksen edistäminen
- Aktiiviseen kansalaisuuteen kasvattaminen
- Työelämän uudistaminen

Vahvistuvat arvot, roolit ja vaikuttavuus

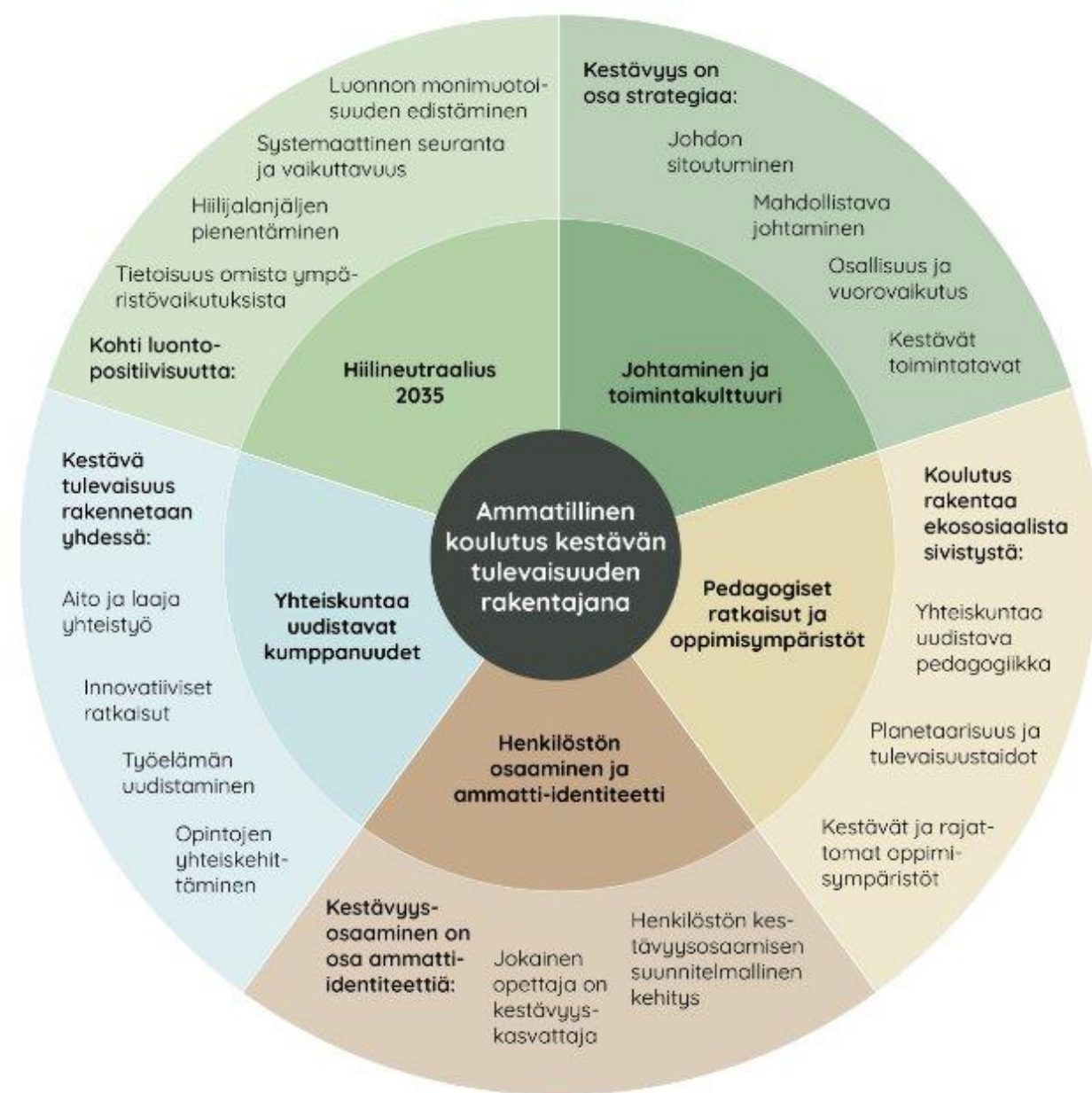
- Luonnon itseisarvo
- Kohtuuden tavoittelu
- Ihmisyden vahvistuminen
- Yhteiskunnan uudistaminen
- Kehittämiskumppanuudet työelämän kanssa



Kestävyystiekartan painopistealueet

- Johtaminen ja toimintakulttuuri
- Pedagogiset ratkaisut ja oppimisympäristöt
- Henkilöstön osaaminen ja ammatti-identiteetti
- Yhteiskuntaa uudistavat kumppanuudet
- Hiilineutraalius 2035 – Kohti luontoposiitiivisuutta

Tiekartassa näille osa-alueille toimenpidepolut



Johtaminen ja toimintakulttuuri



Tavoite

Oppilaitoksen johto on sitoutunut kestävän tulevaisuuden rakentamiseen ja vie sitä käytäntöön yhdessä henkilöstön ja opiskelijoiden kanssa oman toimintansa sekä koko oppilaitoksen arvojen ja toimintatapojen kautta.

Toimenpiteet

1. Ylläpidämme ja kehitämme rohkeasti osaamistamme ja ymmärrystämme kestävän tulevaisuuden rakentamisesta ja sen merkityksestä ammatillisessa koulutuksessa.
2. Mahdollistamme ja varmistamme koko henkilöstön ja opiskelijoiden osallisuuden kestävyystyössä.
3. Olemme asettaneet organisaatiomme kestävyystyölle tavoitteet, ja työtä edistetään, seurataan, mitataan ja raportoidaan systemaattisesti.
4. Sisällytämme kestävän kehityksen tavoitteet läpileikkaavasti henkilöstöjohtamiseen kuten rekrytointiin, perehdytykseen ja kehityskeskusteluihin.
5. Viestimme oppilaitoksen kestävyystyöstä sisäisesti ja ulkoisesti.

Pedagogiset ratkaisut ja oppimisympäristöt



Tavoite

Tavoitteellinen kestävyyskasvatus on integroitu opetukseen, mikä näkyy valitussa pedagogiikassa ja oppimisympäristöjen käytössä sekä opetuksen sisällöissä.

Toimenpiteet

6. Meillä on pedagogiset linjaukset, jossa määritellään kestävyysosaamisen kartuttaminen.
7. Koulutusalamme tunnistavat oman alansa kestävyysaasteet ja edistävät kestävyysratkaisuja pedagogisin, ohjauksellisin ja koulutuksellisin menetelmin.
8. Meillä on selkeä kestävän kehityksen osaamispolku, jonka toteutumista seuraamme.
9. Kehitämme aktiivisesti ratkaisuja pedagogiikkaan ja investoimme oppimisympäristöihin, joilla vastataan tulevaisuusosaamisen tarpeisiin.

Henkilöstön osaaminen ja ammatti-identiteetti



Tavoite

Henkilöstön kestävyysosaamista ja toimijuutta kehitetään suunnitelmallisesti ja jatkuvasti. Osaaminen vastaa tulevaisuuden työelämän, yhteiskunnan ja planeetan tarpeisiin.

Toimenpiteet

10. Ennakoimme tulevaisuuden kestävyysosaamistarpeita.
11. Painotamme osaamisen kehittämisessä yhteiskuntaa uudistavaa systeemistä ajattelua ja tulevaisuusorientaatiota.
12. Varmistamme henkilöstön kestävyysosaamisen arvioinnin, osaamistasokohtaiset kehittämissuunnitelmat ja seurannan systemaattisesti.
13. Resursoimme henkilöstön monipuolisen ja jatkuvan kestävyysosaamisen kehittämisen (esim. koulutukset, tutkinnot, työelämäjaksot, hankkeet ja muu kehittämistoiminta).

Kumppanuudet



Tavoite

Uudistamme yhdessä kumppaneidemme kanssa ammatillista koulutusta ja osaamista sekä työelämää vastuullisemmaksi ja kestävämmäksi vastaten samalla alueemme työllisyystarpeisiin.

Toimenpiteet

14. Toimimme aktiivisesti verkostoissa alueellisesti, valtakunnallisesti ja kansainvälisesti.
15. Kehitämme yhdessä työelämän kanssa alamme kestävää tulevaisuutta hyödyntämällä mm. työelämäjaksoja.
16. Osallistamme alueiden työ- ja elinkeinoelämää koulutussisältöjen kehittämiseen.
17. Vahvistamme systemaattisesti alojen ja koulutusasteiden välistä TKI-toimintaa.

Hiilineutraalius



Tavoite

Ammatillinen koulutus on hiilineutraali vuoteen 2035 mennessä. Koulutuksen järjestäjän hiilijalanjäljen määrittely ja sen perusteella sovitut toimenpiteet tukevat jalanjäljen pienentämistä ja koulutuksen kehittämistä.

Toimenpiteet

18. Laskemme hiilijalanjälkemme vuosittain ja raportoimme luvut yhteiselle alustalle.
19. Määrittelemme hiilijalanjäljen pienentämisen mahdollistavat toimenpiteet ja niiden aikataulutuksen.
20. Seuraamme toimenpiteiden toteutumista ja vaikuttavuutta.



Kartalla - På Kartan -hanke

1.7.2024-31.12.2027

- Jalkauttaa Ammatillisen koulutuksen kestävyystiekarttaa
- Tukee ja tekee näkyväksi oppilaitosten ja näiden kumppaneiden kestävyystyötä
- Tarjoaa oppilaitoksille verkostoalustan kestävyystyölle sekä koulutustoimintaa

Kartalla - verkostoalusta

- Oppilaitosten sitoutuminen tiekartan tavoitteisiin ja kestävyystyön edistäminen
- Alakohtaiset verkostot
- Tapahtumakalenteri ja uutiset
- Intra-sivusto työkaluille, materiaaleille ja foorumeille
- Työkalujen ylläpito: Hiilijalanjälkilaskuri

Sitoutuminen tiekarttaan ja sen tavoitteisiin:

- Oppilaitos sitoutuu kestävyystiekarttaan liittymällä osaksi verkostoa
- Tietokortin täyttäminen ja päivittäminen
- Vuosittainen itsearviointikysely
- Vahva suositus hiilijalanjäljen laskentaan ja muiden työkalujen käyttöön

TAVOITTEENA tuoda jokainen oppilaitos kestävyystyön pariin

- Opetushallituksen rahoitus: EQAVET – hankkeesta seurantaindikaattorit

Ammatillisen koulutuksen kestävyytyökalujen hyödyntäminen OSAOssa

AMKEssa webinaari 20.5.2025

OSAO lukuina ja kartalla



8 500

Opiskelijamäärä



7 079

Opiskelijatyövuosia



4,26/5

Opiskelijatyytyväisyys



2 418

Suoritettua tutkintoa



1,2

Koulutuksen vetovoima



6 600+

Työnantajakumppania



845

Henkilöstöä



nro 1

Työyhteisö



88,2 M€

Toimintatuotot



Ammatillisen koulutuksen kestävyystiekartan hyödyntäminen OSAOssa

OSAO:n kestävyystiekartta

KÄDENJÄLJEN VAHVISTAMINEN

- Mahdollistava johtaminen
- Opetuksen ja oppimisympäristöjen kehittämien
- Henkilöstön osaamisen kehittäminen
- Kumppanuudet

JALANJÄLJEN

PIENENTÄMINEN

- Hiilineutraalius 2035
- Luontovaikutuksien tunnistaminen ja huomiointi
- Luonnonvarojen käytön hillintä

VISIO

Rakennamme yhdessä opiskelijoiden ja yhteistyökumppaneiden kanssa hiilineutraalia ja luonnon kantokyvyn rajoissa toimivaa yhteiskuntaa

TEHTÄVÄ

Uudistamme yhteiskuntaa ja vahvistamme sivistystä, jossa hyvää elämää tavoitellaan yhden planeetan rajoissa ja johon pyritään inhimillisen kasvun kautta.

TULEVAISUUS TARITSEE TOIVOA JA TEKOJA

Kestävän tulevaisuuden OSAOssa henkilöstö nähdään ekososiaalisesti sivistyneinä ammattilaisina ja opiskelijat kestävän tulevaisuuden tekijöinä.

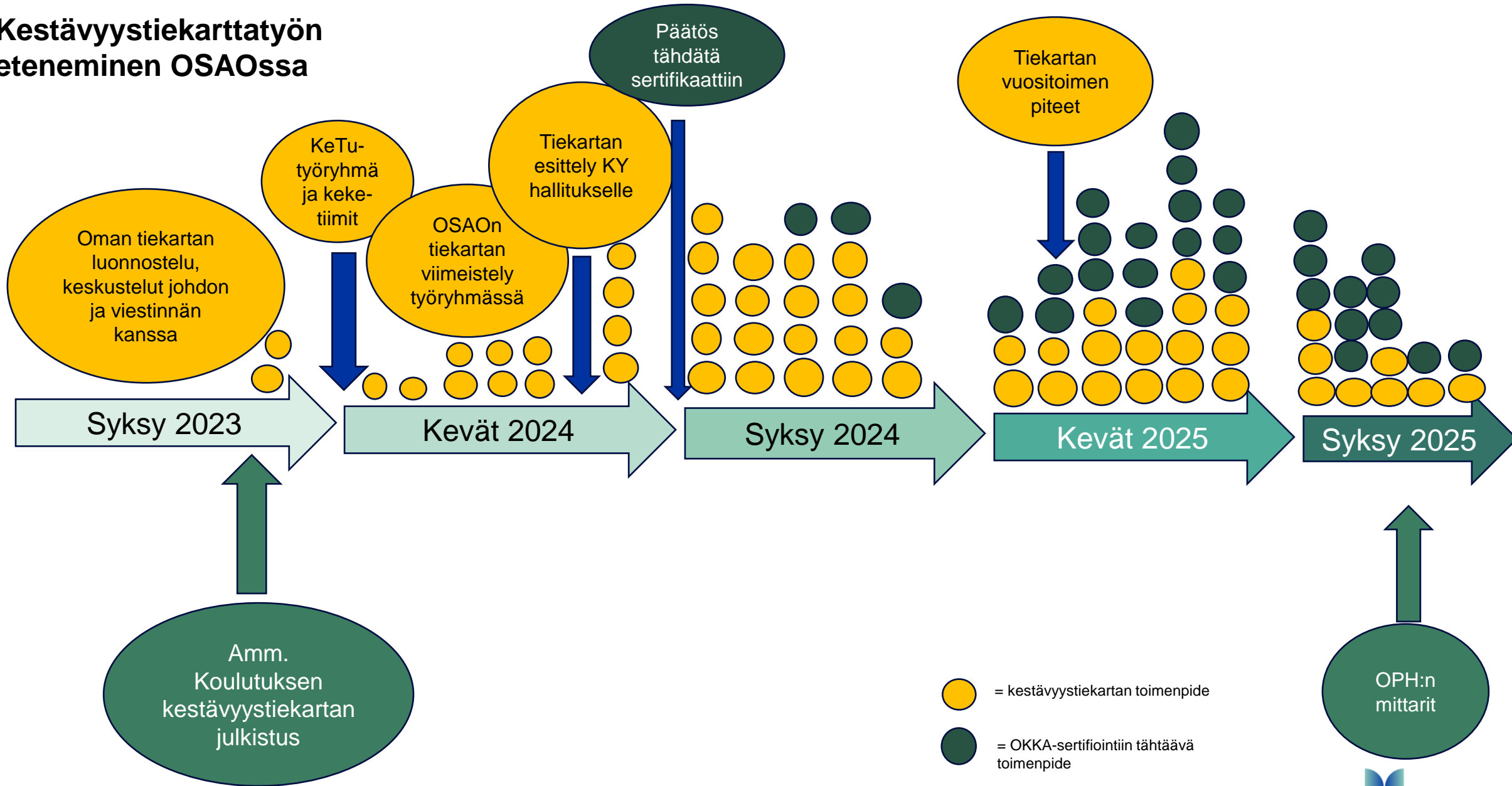
Toivo ei synny tyhjästä. Se syntyy kun on tietoa, mitä pitäisi tehdä ja ryhdytään yhdessä hommiin.

Ote OSAOn kestävyystiekartasta 2025: Johtaminen ja toimintakulttuuri

OSAOn johto on sitoutunut kestävän tulevaisuuden rakentamiseen ja vie sitä käytäntöön henkilökunnan ja opiskelijoiden kanssa oman toimintansa ja koko oppilaitoksen arvojen ja toimintatapojen kautta.

MITÄ LUPAAMME	MITÄ TEEMME SEN EDISTÄMISEKSI	MITÄ TEEMME V. 2025
1. Ylläpidämme ja kehitämme rohkeasti osaamistamme ja ymmärrystämme kestävän tulevaisuuden rakentamisesta ja sen merkityksestä ammatillisessa koulutuksessa	Johtomme hankkii ja ylläpitää osaamistaan ja ymmärrystään kestävän tulevaisuuden rakentamisesta.	- Johtavat viranhaltijamme osallistuvat kukin johonkin Kartalla – Pää Kartan –hankkeen tai muuhun kestävyysaiheiseen koulutukseen v. 2025
2. Mahdollistamme ja varmistamme koko henkilöstön ja opiskelijoiden osallisuuden kestävyystyössä	OSAOn on nimitetty Kestävän tulevaisuuden työryhmä ja opetusyksiköihin Kestävän kehityksen -tiimit, joissa on edustus kaikilta opetusaloilta. Työryhmän ja tiimien työtä resursoidaan. Ne mm. organisoivat kilpailuja, kampanjoita, kokeiluja ym. jotka mahdollistavat kaikkien OSAOlaisten osallisuuden kestävän kehityksen työhön.	- Suunnittelemme ja toteutamme jokaisessa koulutusyksikössä jonkin kestävyysteemaisen kampanjan v. 2025.
3. Asetamme OSAOn kestävyystyölle tavoitteet ja työtä edistetään, seurataan, mitataan ja raportoidaan systemaattisesti	Asetamme käyttösuunnitelmassa tavoitteet kestävyystyölle vuosittain. Seuraamme kestävyystiekartan toimeenpanoa ja työn tuloksia kyselyin ja muilla mittareilla, kuten laskemalla hiilijalanjälkemme. Raportoimme tuloksista osana OSAOn vastuullisuusraportointia ja tilinpäätöstä.	- Asetamme OSAOn käyttösuunnitelmaan 2025 tavoitteeksi OKKA-sertifikaatin hakemisen ja siihen liittyvän kehittämissuunnitelman laatimisen - Teemme suunnitelman kestävyystiekartan vuoden 2025 toimenpiteiksi ja seuraamme niiden toteutumista ja raportoimme niistä.
4. Sisällytämme kestävän kehityksen tavoitteet henkilöstöjohtamiseen	Selvitämme henkilöstön kestävyysosaamisen tason. Teemme aineiston henkilökunnan kestävyysperehdytykseen ja suunnitelman henkilöstön kestävyysosaamisen seurannasta ja kehittämisestä.	- Välitämme tietoa henkilöstölle sen kestävyysosaamisesta tehdyn kartoituksen perusteella ja teemme aineistoa henkilöstön kestävyysperehdytykseen. - Teemme suunnitelman henkilöstön osaamisen seurannasta ja kehittämisestä
5. Viestimme OSAOn kestävyystyöstä sisäisesti ja ulkoisesti.	Viestimme OSAOn kestävyystyöstä ulkoisesti mm. nettisivujen ja sosiaalisen median ja sisäisesti mm. intran, Wilman, infonäyttöjen ja ilmoitustaulujen kautta.	- Jatkamme v. 2024 aloitettua työtä, mm. Pari pointtia kestävydestä -kampanjaa

Kestävyystiekarttatyön eteneminen OSAOssa



Oman kestävyystiekartan hyödyt

- Osoittaa, että organisaatio on sitoutunut kestävyiden edistämiseen
- Kaikki tietävät tavoitteet
- Kokoaa organisaation kestävyystyön ”yksiin kansiin”
- Kun toimenpiteet on nimetty, voidaan työssä edetä itsenäisesti
- Kun vuositoimenpiteet on nimetty, on helppo seurata edistymistä
- Antaa uskottavuutta organisaation kestävyystyölle ulos- ja sisäänpäin

OSAO:n kestävyyss- tiekartta



KÄDENJÄLJEN VAHVISTAMINEN

- Mahdollistava johtaminen
- Opetuksen ja oppimis-
ympäristöjen kehittäminen
- Henkilöstön osaamisen
kehittäminen
- Kumppanuudet

JALANJÄLJEN PIENENTÄMINEN

- Hiilineutraalius 2035
- Luontovaikutusten
ymmärtäminen
- Luonnonvarojen
käytön hillintä

VISIO

Rakennamme yhdessä opiskeli-
joiden ja yhteistyökumppaneiden
kanssa hiilineutraalia ja luonnon
kantokyvyn rajoissa toimivaa
yhteiskuntaa.

TEHTÄVÄ

Uudistamme yhteiskuntaa ja vahvistamme
sivistystä, jossa hyvää elämää tavoitellaan
yhden planeetan rajoissa ja johon pyritään
inhimillisen kasvun kautta.

TÄRKEÄÄ

- Luonnon itseisarvo
- Ihmisyyden vahvistaminen
- Kohtuuden tavoittelu



Kestävän
tulevaisuuden
OSAO

[Kestävän tulevaisuuden OSAO | OSAO](#)

[OSAO x Maailman suurin virtuaalinen yritysvierailu 2025](#)



Oppilaitoksien kestävyyden itsearviointi

- Mikä on kestävyyden itsearviointi ja miten sen voi toteuttaa?
- OSAO:n itsearviointiprosessit

Oppilaitoksen kestävyyden tason itsearviointi

- Ammatillisen koulutuksen kestävyystiekartan mukainen edistyminen
 - Kestävyystiekartassa määriteltyjen toimenpiteiden toteutumisen taso
- Kehitettiin ja pilotoitiin VASKI-hankkeen lopussa talvella 2023-2024
 - Hyödynnetty sen jälkeen mm. Ammatillisen koulutuksen kestävyysverkostossa sekä Strapetsi-hankkeessa
- Kartalla – På Kartan –hanke ylläpitää työkalua, hyödyntää kertyvää tietoa ja tekee koosteita



Itsearviointi käytännössä

- Jokaisen kestävyystiekartan toimenpiteen toteutumista arvioidaan neljän tason asteikolla: *puuttuva, alkava, kehittyvä ja edistynyt*.
 - Lisäksi jokaista valintaa voi täydentää vapaasti kirjoittamalla. Kirjoitettu avovastaus on apuna myös oman oppilaitoksen seuraavien vuosien itsearvioinneissa.
- Vastaaaja voi itse valita, täyttääkö lomakkeen suomeksi vai ruotsiksi.
- Suosittelemme henkilöstön ja muiden toimijoiden osallistamista itsearviointiprosessiin, mutta sen voi tarvittaessa suorittaa myös kevennettynä versiona esimerkiksi kestävä kehityksen koordinaattorin tai -ryhmän toimesta.
- Kaikkien vapaasti käytettävissä:
<https://kartallaverkosto.fi/tyokalut/itsearviointi-ammattillisen-koulutuksen-kestavyystiekartan-mukainen-edistyminen/>



Kokemukset VASKIn/Kartalla- hankkeen itsearvioinnista

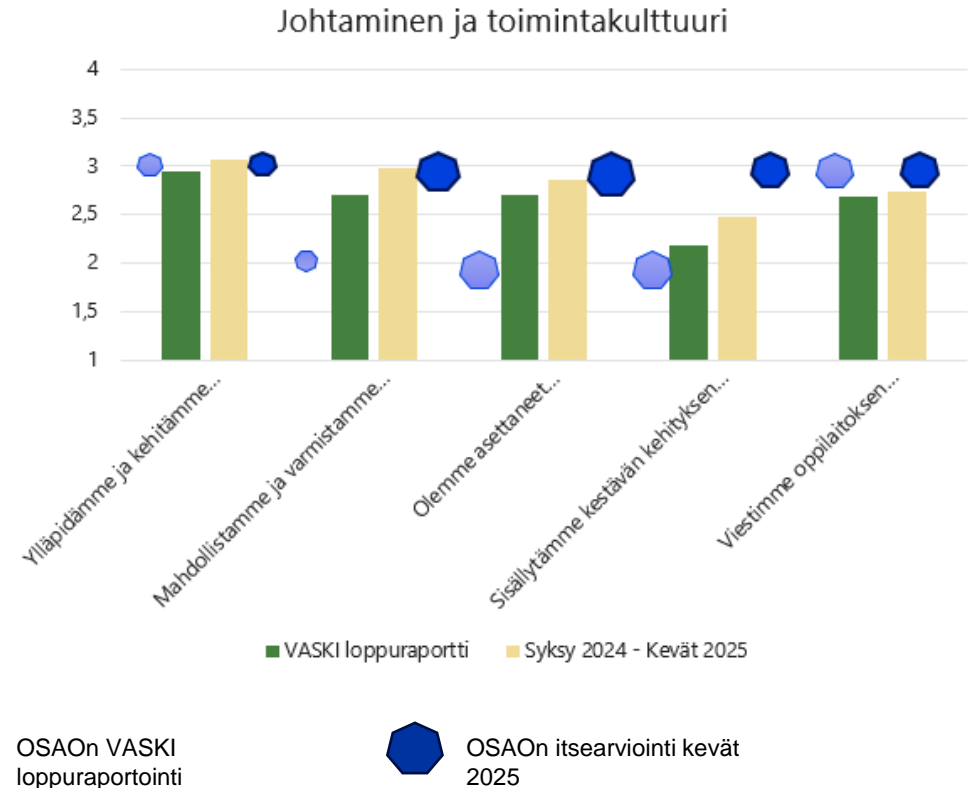
- Kysymykset tuntuivat ensimmäisellä kerralla (12/23) vähän utopistiselle slangille

- Vastattiin pienellä porukalla
- Vältettiin kaunistelua

- Toisella kerralla 3/25

- Vastaaajana OSAOn KeTu-työryhmä
- Vältettiin kaunistelua -> muutos näkyi

➔ Arviointia ei kannata tehdä muita kuin omaa organisaatiota varten





Ammatillisen koulutuksen hiilijalanjälkilaskuri

- Mitä on hiilijalanjälkilaskenta?
- Miten ammatillisen koulutuksen järjestäjä voi laskea oman hiilijalanjälkensä?
- OSAO:n hiilijalanjälkilaskenta

Mitä hiilijalanjäljellä tarkoitetaan ja miksi sitä lasketaan?

- Suomen sitoumukset (esim. Pariisin ilmastopöytäkirja) ja oma Ilmastolaki valuttavat velvoitteita myös meille
- Hiilijalanjäljellä tarkoitetaan yrityksen, tuotteen tai palvelun aiheuttamia suoria ja epäsuoria kasvihuonekaasupäästöjä. Termiä voidaan käyttää myös kuvaamaan yksilön aiheuttama ilmastokuormaa.
- Hiilijalanjälki ilmaistaan tyypillisesti hiilidioksidiekvivalenteina (= CO₂e), jossa eri kasvihuonekaasujen erilaiset ilmastoja lämmittävät vaikutukset on otettu huomioon.
- Kyse ei siis ole pelkkien hiilidioksidipäästöjen laskennasta, vaikka nimestä voisi niin päätellä.



Ammatillisen koulutuksen hiilijalanjälkilaskuri

- VASKI-hankkeessa kehitettiin Ammatilliselle koulutukselle suunnattu hiilijalanjälkilaskuri, joka pohjautuu yleisesti käytettyyn GHG-protokollaan
- Laskuria päivitetään vuosittain Kartalla – På Kartan – hankkeen toimesta (esim. päästökertoimet)
- Excel-tiedosto, jossa on valmiita välilehtiä, taulukoita ja kaavoja laskentaan
 - Koulutuksen järjestäjän pitää kerätä oma data (esim. käytetyn polttoaineen määrä), ja laskuri laskee niistä syntyvät päästöt
- Kaikkien vapaasti käytettävissä:
<https://kartallaverkosto.fi/tyokalut/hiilijalanjalkilaskenta/>



Ammatillisten oppilaitosten hiilijalanjälkilaskennan tulosten koonti ja raportointi

- Ammatillisen koulutuksen kestävyysverkosto koostaa tuloksia yhteiselle raportille (Power BI)
- Alustavien havaintojen pohjalta ei ole merkkejä siitä, että oltaisiin selkeästi laskevalla uralla päästöissä
 - Laskenta ei ole avain onneen → tavoitteena suunnitelmallinen päästöjen vähennys
- Seurantoja vuosilta 2021, 2022, 2023
 - Koronan vaikutukset mahdollisesti näkyvät tuloksissa
- Tarkempi yhteenveto myös vuoden 2023 tuloksilla tulossa verkoston –jäsensivustolle



Kokemukset hiilijalanjälkilaskurista

- Tiedettävä, kenen takana on mitäkin tarvittavia tietoja
- Laskuri itsessään helppo käyttää
- Helpottaa, jos on työkaluja/ohjelmia, joista tiedot löytyvät kootusti
- OSAOssa tärkeimmät tietolähteet:
 - Polttonesteiden ja nestekaasujen hankintalaskut (hankinnat litroina)
 - EnerKey-portaali, josta selviää sähkö- ja lämpöenergian kulutus ja tuotanto osoitteittain (käyttö MWh:eina)
 - Kaukolämmön päästölaskuri (löytyy netistä lämmötoimittajittain ja kunnittain)
 - KJ:n tilinpäätöksen tilitason tuloslaskelma (käyttötalous) ja käyttösuunnitelman toteumaraportti (investoinnit) (euroina)
 - Lassila&Tikanojan Ympäristönetti (suoraan CO₂e t)
 - Opiskelijaravintoloiden ruokailijamäärät (omista ja palveluntuottajien ravintoloista), tjk-päivien lukumäärä (Primuksesta)
 - Työnantajan matkat M2-pääkäyttäjältä ym. (juna-, lento- ja taksimatkat, vuokra-auton ja oman auton käyttö, hotellimajoitus)
- Työajan käyttö laskentaan n. 20 h (lisäksi muiden henkilöiden ajankäyttö pohjatietojen hankintaan)



Tiekarttaan ja verkostoon sitoutuminen

SITOUTUMISEN EDUT

- Tiekarttaan sitoutunut organisaatio voi viestiä sitoutumisesta ja Kartalla-verkoston jäsenyydestä Kestävää tulevaisuutta yhdessä – kuvakkeella
- Sitoutunut organisaatio voi tehdä kestävyystyötään näkyväksi eri kumppaneille Kartalla-verkoston verkostoalustalla
- Oppilaitos saa käyttöönsä laajan tuen ja työkalut kestävyystyölle



Tulossa Kartalla - hankkeessa

Kartalla-verkoston ja
kumppaniverkostojen parhaat palat
lähitulevaisuudessa

Uudistava johtaminen - Strapetsi –hanke
22.5. klo 9-11: [Tapahtumakalenteri - Kartalla
– på Kartan –verkosto](#)

Ihan hiilenä –webinaari 27.5. klo 13.30-15:
[Ihan hiilenä -webinaari 27.5.2025](#)

Johtajan hyvinvointi ja luontoyhteys –
webinaari 17.6.2025 klo 13-15.30: [Johtajan
hyvinvointi ja luontoyhteys -webinaari
17.6.2025](#)

Kartalla – Pää Kartan verkostolaisten aamukahvit

Vuonna 2025 järjestämme seuraavat verkostolaisten aamukahvit:

- 3.9. klo 8.15-9 [Join the meeting now](#)
- 5.11. klo 8.15-9 [Join the meeting now](#)

Aamukahveilla tutustutaan kestävyysverkostoon ja muihin verkostolaisiin sekä vaihdetaan kuulumisia kestävyystyöstä!

Aamukahveihin ei tarvitse erikseen ilmoittautua.

Maksuton kestävyyshyönteön sparraus

Kaipaako tukea kestävyyshyönteön
käynnistämiseen tai edistämiseen?

Tai kaipaako apua verkoston
sitoutumislomakkeen täyttämässä?

Varaa sparrausaika Tiinalle:

<https://outlook.office.com/bookwithme/user/e1b57b4f86254ce593f38d90716463ae@sykli.fi/meetingtype/SVRwCe7HMUGxuT6WGxi68g2?bookingcode=4c6719f3-9b3d-473c-a72c-15fea674a4f7&anonymous>

Räätälöityä tukea kestävyytyöhön

Ammatillisen koulutuksen järjestäjät, jotka ovat puuttuvalla tai alkavalla tasolla kestävyytyössä, saavat Kartalla – På Kartan -hankkeesta maksutonta tukea (konsultointi, sparraus) ja koulutusta.

TEEMOJA JA TOTEUTUSTAPOJA

- Johdon sparraukset
 - ✓ Kestävyyden johtaminen ja kestävyysstrategian muodostaminen johdon työnkuvana
 - ✓ Kestävyytyön painopisteiden määrittäminen
 - ✓ Toimintaympäristön tarkastelut ja olennaisuusanalyysi
- Henkilöstön koulutukset
 - ✓ Kaikki Kartalla kestävästä kehityksestä ja kestävyysosaamisesta
 - ✓ GreenComp –viitekehys ja GreenCamp-työpajat
- Mukautetaan tilaajan aikatauluihin – Kysy lisää tiina.taipale@sykli.fi



Kestävyysverkoston viestintäkanavat

- Verkoston sivut: <https://kartallaverkosto.fi/>
- AK-uutiskirje, tilaa: <https://uutiskirje.sykli.fi/>
- LinkedIn: [Ammatillisen koulutuksen kestävyysverkosto \(Kartalla - på Kartan\)](#)
- Instagram: [kartallaverkosto](#)



www.kartallaverkosto.fi

Kartalla - på Kartan -hanketta koordinoi
Suomen ympäristöopisto SYKLI
www.sykli.fi

Tilaa uutiskirjeemme osoitteesta
www.uutiskirje.sykli.fi

Tervetuloa kartalle!

Kestävyysverkoston vetäjät

Tiina Taipale, koulutukset ja konsultointi
tiina.taipale@sykli.fi

Sini Raita-aho, verkkosivut ja sitoutuminen
sini.raita-aho@sykli.fi